

รายละเอียดการเปลี่ยนแปลงโปรแกรม

เลขที่เอกสาร R&DPD-PRWIN-13002

โปรแกรม : ThaiSoftware GENiUS PR for Windows

เวอร์ชัน : 10.13

เรื่อง : รายละเอียดการเปลี่ยนแปลงโปรแกรม เวอร์ชัน 10.13

รายละเอียด : รายละเอียดการเปลี่ยนแปลงโปรแกรม เวอร์ชัน 10.13 ได้มีการแก้ไข และปรับปรุงเพิ่มเติมในส่วนต่างๆ ของระบบ โดยมุ่งเน้นในด้านความถูกต้องและสอดคล้องกับความต้องการของผู้ใช้ เพื่อก่อให้เกิดประโยชน์สูงสุด ดังรายละเอียดต่อไปนี้

ระบบบัญชีเงินเดือน (GENiUS PR FOR WINDOWS) 10.13 ทำการปรับปรุงหัวข้อต่อไปนี้

1. ปรับปรุงการเรียกใช้โปรแกรมให้รองรับการทำงานบน Windows 64 bit ได้แก่
 - เปลี่ยนการสำรองข้อมูลมาใช้โปรแกรม 7za.exe แทนโปรแกรม pkzip เดิม
 - เปลี่ยนมาใช้ cmd.exe แทนการเรียกใช้ command.com
 ซึ่งมีผลกระทบต่อการทำงานหัวข้อต่อไปนี้
 - 1.1 หัวข้อ สำรองข้อมูล (ระบบเงินเดือนและบันทึกเวลาทำงาน)
 - 1.2 หัวข้อ สำรองข้อมูล (ระบบเงินเดือน)
 - 1.3 หัวข้อ สำรองข้อมูล (ระบบบันทึกเวลาทำงาน)
 - 1.4 หัวข้อ สำรองข้อมูล (ระบบรักษาความปลอดภัย)
 - 1.5 หัวข้อ สำรองข้อมูล (ข้อมูลทั่วไป)
 - 1.6 หัวข้อ นำข้อมูลกลับมาใช้ (ระบบเงินเดือนและบันทึกเวลาทำงาน)
 - 1.7 หัวข้อ นำข้อมูลกลับมาใช้ (ระบบเงินเดือน)
 - 1.8 หัวข้อ นำข้อมูลกลับมาใช้ (ระบบบันทึกเวลาทำงาน)
 - 1.9 หัวข้อ นำข้อมูลกลับมาใช้ (ระบบรักษาความปลอดภัย)
 - 1.10 หัวข้อ นำข้อมูลกลับมาใช้ (ข้อมูลทั่วไป)
 - 1.11 หัวข้อ โอนข้อมูลหลัก (พนักงาน) ขึ้น
 - 1.12 หัวข้อ โอนข้อมูลหลัก (ใบสมัคร) ขึ้น
 - 1.13 หัวข้อ โอนข้อมูลทั่วไป

- 1.14 หัวข้อ โอนข้อมูลหลัก (พนักงาน) ลงฮาร์ดดิสก์
- 1.15 หัวข้อ โอนข้อมูลหลัก (ใบสมัคร) ลงฮาร์ดดิสก์
- 1.16 หัวข้อ โอนข้อมูลทั่วไปลงฮาร์ดดิสก์
- 1.17 หัวข้อ แปลงข้อมูลจาก GENEUS for DOS
- 1.18 หัวข้อ ตรวจสอบแฟ้มข้อมูลที่กำหนดรหัสผ่าน
2. ปรับปรุงให้สามารถเตรียมดิสเก็ตได้ทั้งการทำงานบน Windows 32, 64 bits แต่กรณีใส่รหัสผ่านที่แฟ้มข้อมูลซึ่งเตรียมดิสเก็ตแล้ว จะรองรับเฉพาะการทำงานบน Windows 32 bits เท่านั้น ซึ่งมีผลกระทบกับหัวข้อต่อไปนี้
 - 1.1 หัวข้อ เตรียมดิสเก็ตส่ง ธ.กรุงเทพฯ
 - 1.2 หัวข้อ เตรียมดิสเก็ตส่ง ธ.ไทยพาณิชย์
 - 1.3 หัวข้อ เตรียมดิสเก็ตส่ง ธ.นครหลวงไทย
3. ปรับปรุงการคำนวณค่าลดหย่อนบุตร เงื่อนไขที่ตรวจสอบในโปรแกรม คือ ถ้าสถานะ สมรส ให้เทียบต้นปี ถ้าหย่า/หม้าย ให้เทียบปลายปี ดังนี้
 - กรณีสมรส วันที่จดทะเบียน <= ปีปัจจุบัน (01/01/ปีปัจจุบัน) สามารถหักได้เต็ม
 - กรณีสมรส วันที่จดทะเบียน > ปีปัจจุบัน (01/01/ปีปัจจุบัน) เปลี่ยนจาก สามารถหักได้ถึงหนึ่ง เป็นสามารถหักได้เต็ม
 - กรณีหย่า / หม้าย วันที่จดทะเบียนแจ้งว่า หย่า/หม้าย < ปีปัจจุบัน (31/12/ปีปัจจุบัน) เปลี่ยนจาก สามารถหักได้ถึงหนึ่ง เป็นสามารถหักได้เต็ม
 - กรณีหย่า / หม้าย วันที่จดทะเบียนแจ้งว่า หย่า/หม้าย >= ปีปัจจุบัน (31/12/ปีปัจจุบัน) สามารถหักได้เต็ม
4. หัวข้อ โอนข้อมูลผู้สมัครเป็นพนักงาน
 - ให้นำค่า เลขที่บัตรประจำตัวประชาชน assign ให้กับเลขประจำตัวผู้เสียภาษีของพนักงานด้วย
5. หัวข้อ หนังสือรับรองการหักภาษี (50 ทวิ)
 - เพิ่ม ตัวเลือกสำหรับการพิมพ์หนังสือรับรองการหักภาษี ณ ที่จ่าย 50 ทวิ รูปแบบเก่าที่ต่ำกว่าเวอร์ชัน 10.9 แบบฟอร์มการพิมพ์ 4 = Old Preprint Form มีการเพิ่มรูปแบบ Preprint ให้รองรับเลขประจำตัวผู้เสียภาษี 13 หลัก แก้ไข ขนาดกระดาษ สำหรับการพิมพ์หนังสือรับรองการหักภาษี ณ ที่จ่าย 50 ทวิ แบบ Preprint ของกระดาษต่อเนื่อง 10 นิ้ว
 - จอภาพ ภาษาไทย

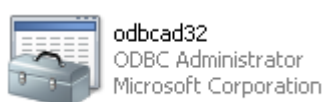
6. ประมวลผลสิ้นปี (ประมวลผล / ประมวลผลสิ้นปี)

- ❑ แก้ไข กรณีเลือกลบข้อมูลพนักงานที่ลาออก-ตาย แล้วโปรแกรมไม่ clear ยอดสะสมของพนักงานคนอื่นๆ เนื่องจากเกิดข้อผิดพลาดกับแฟ้ม W_PR0062

7. นำเข้าข้อมูลจาก GENiUS-PR for Windows Ver. 10.3, 10.3b (DFM / การทำงานพิเศษต่างๆ / นำเข้าข้อมูลจาก GENiUS-PR for Windows Ver. 10.3, 10.3b)

- ❑ แก้ไขการนำเข้าข้อมูลจาก GENiUS-PR for Windows Ver.10.3, 10.3b ให้รองรับการเปลี่ยนโครงสร้างของ W_PR0062

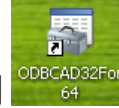
8. เพิ่ม Icon การเรียก odbcad32.exe สำหรับเครื่องๆ ที่ใช้ Windows 64 bit



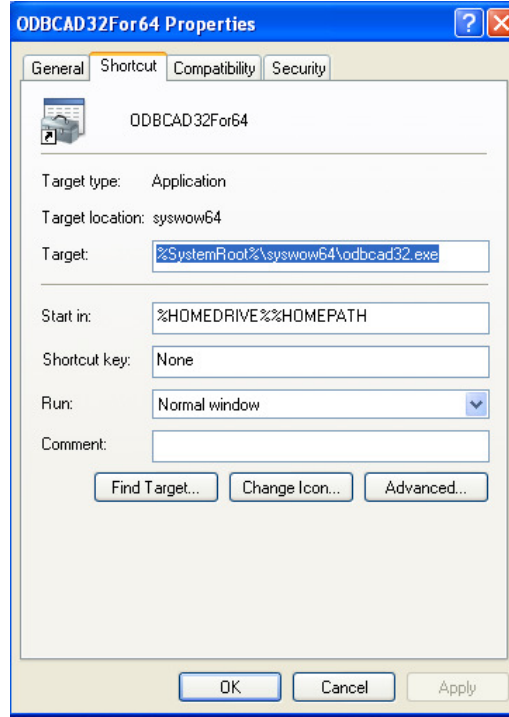
- ❑ เมื่อทำการติดตั้งระบบบัญชีเงินเดือน ระบบจะทำการสร้าง icon เพื่อเรียกโปรแกรม odbcad32.exe โดยแสดงเป็น icon ที่หน้า desktop โดยที่

- กรณีเครื่องๆ ที่ใช้ Windows 64 bit จะพบโปรแกรม odbcad32.exe ที่ ภายใต้


windows\syswow64\ แสดง Icon ดังรูป

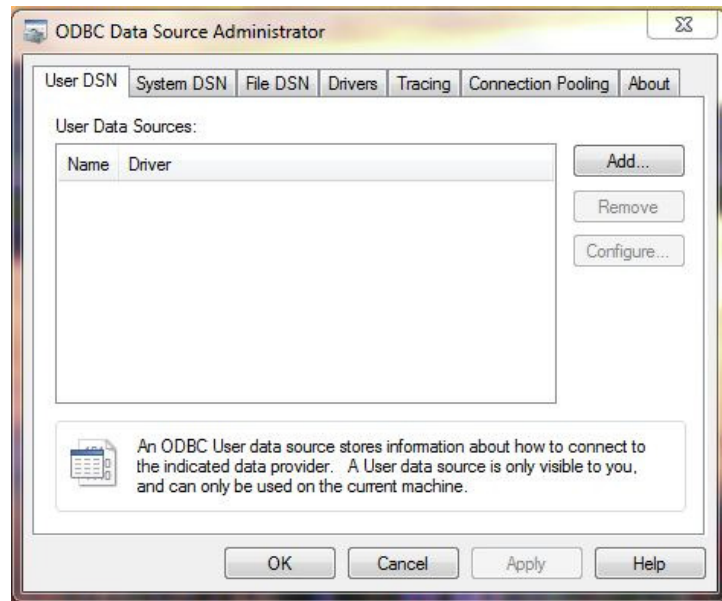


- มีการกำหนด Properties ดังรูป

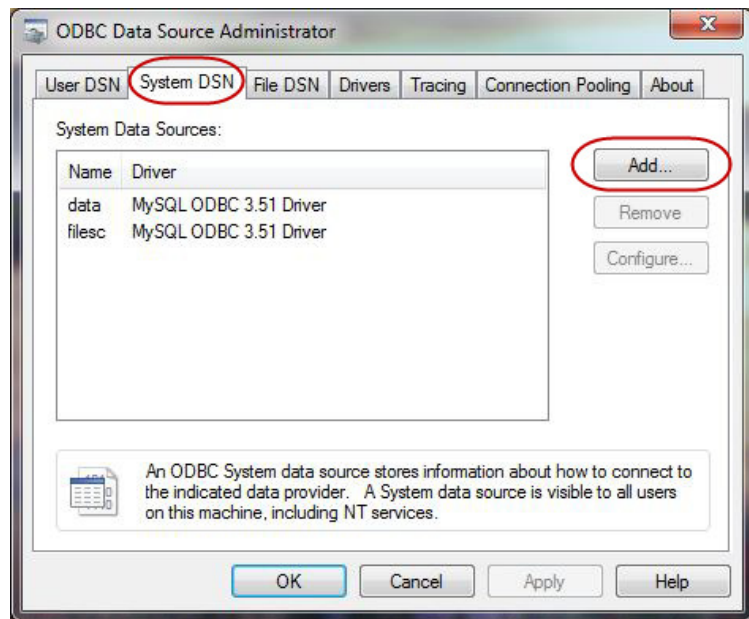


- กรณีเครื่องๆ ที่ใช้ Windows 64 bit ให้กำหนดค่า ODBC Data Source

Administrator โดยคลิก Icon ดังรูป  จะแสดงหน้าจอ ODBC Data Source Administrator และแสดง Tab User DSN ดังรูป



- หน้าจอ ODBC Data Source Administrator ให้คลิกเลือก Tab **System DSN** เพื่อสร้าง User Data Source (FileSC, Data และฐานข้อมูลบริษัทใหม่) ดังรูป



- ทำการกดปุ่ม Add เพื่อสร้าง User Data Source (FileSC, Data และบริษัทใหม่ เพื่อเชื่อมต่อฐานข้อมูล) โดยดูรายละเอียดได้จาก คู่มือระบบบัญชีเงินเดือน จีเนียสไทยซอฟต์แวร์ ฉบับเร่งรัด

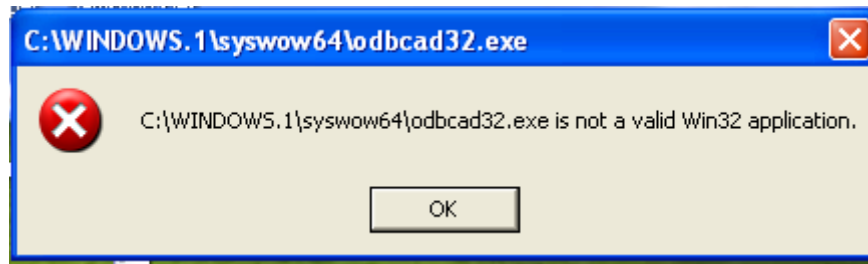
□ กรณีเครื่องฯ ที่ใช้ Windows 32 bit จะไม่พบ โปรแกรม odbcad32.exe ที่ ภายใต้วindows\systwow64\ จะแสดง Icon ดังรูป



- เมื่อ DB Click ที่ icon จะแสดงข้อความ



- กรณีเครื่องฯ ที่ใช้ Windows 32 bit แต่พบว่ามี โปรแกรม odbcad32.exe ที่ ภายใต้ windows\systemwow64\ เมื่อ DB Click ที่ icon จะแสดงข้อความ



ระบบรักษาความปลอดภัย (SC) ทำการปรับปรุงหัวข้อต่อไปนี้

1. ปรับปรุงการเรียกใช้โปรแกรมให้รองรับการทำงานบน Windows 64 bits ได้แก่
 - เปลี่ยนการสำรองข้อมูลมาใช้โปรแกรม 7za.exe แทนโปรแกรม pkzip เดิม
 - เปลี่ยนมาใช้ cmd.exe แทนการเรียกใช้ command.com
 ซึ่งมีผลกระทบต่อการทำงานหัวข้อต่อไปนี้
 - 1.1 หัวข้อ การจัดการฐานข้อมูล
 - 1.2 หัวข้อ กำหนดข้อมูลบริษัท
 - 1.3 หัวข้อ การจัดการแฟ้มข้อมูล GENiUS-PR Ver.10.4,10.5,10.5.1,10.5.2)
 - 1.4 หัวข้อ การจัดการแฟ้มข้อมูล GENiUS-PR Ver.10.5.3)
 - 1.5 หัวข้อ การจัดการแฟ้มข้อมูล GENiUS-PR Ver.10.6)

ขั้นตอนการติดตั้งโปรแกรม

กรณีที่ 1. ขั้นตอนการติดตั้งโปรแกรมและฐานข้อมูล MYSQL เวอร์ชัน 10.13 ใหม่ครั้งแรก

1. ใส่แผ่นโปรแกรม ThaiSoftware GENiUS PR
 - ติดตั้งฐานข้อมูล MySQL Server5.2- MySQL Connector (ODBC 3.5)-MySQL Tools for 5.0
 - ติดตั้ง Payroll for Windows (ระบุ Serial = GENiUS-PR10)
หมายเหตุ : อย่าเพิ่งกด OK กรณีขึ้นข้อความ “ติดตั้งสำเร็จเรียบร้อยกด ตกลง” ให้สังเกต Tabbar ด้านล่าง (สีดำ) ต้องให้เรียกคำสั่งที่ Call ที่ command dos หายไปก่อนกดตกลงได้
2. เข้า Connector ODBC – กำหนด filesc
Data Source Name = filesc, Server = localhost, User =root, Password = root, Database = filesc (Dropdown เลือก)
3. เข้าโปรแกรม ThaiSoftware GENiUS SC – สร้างรหัสบริษัท และกำหนดความสัมพันธ์
4. เข้า Connector ODBC – กำหนดรหัสบริษัท
Data Source Name = รหัสบริษัท, Server = localhost, User =root, Password = root, Database = รหัสบริษัท (Dropdown เลือก)
5. เข้าโปรแกรม ThaiSoftware GENiUS PR ลงทะเบียนขอรหัส S1, S2, S3 ที่บริษัท ไทยซอฟต์แวร์แวร์ฯ กรณียังไม่ขอรหัสให้กดปุ่ม Not Register จะใช้งานได้ 30 วัน
6. กรณีนำข้อมูลกลับมาใช้งาน (Restore) เวอร์ชัน 10.5 ขึ้นไป ดังนี้
 - ไปกำหนดปีศักราชให้ตรงกับฐานข้อมูลที่บันทึกไว้ไปที่เมนู เริ่มต้นระบบงานใหม่ / กำหนดค่าเริ่มต้นระบบ/บริษัท ระบุใช้ปีศักราชแบบ = T หรือ E
 - นำข้อมูลกลับมาใช้ (Restore) ที่เมนู DFM ดำรงข้อมูล\นำข้อมูลกลับมาใช้ระบบเงินเดือน เลือกแบบ Stand alone หรือแบบ Client ให้ตรงกับที่ได้ดำรงข้อมูลไว้ ยกเว้นกรณีเก็บข้อมูลที่ Server ให้ดำรงแบบ Client เท่านั้น
 - **** จำเป็นต้องทำ***** เข้าโปรแกรม ThaiSoftware GENiUS SC – DFM – ทำงานพิเศษต่าง ๆ – แปลงข้อมูลเข้าหัวข้อแปลงข้อมูล GENiUS-PR Ver.10.9 และระบุชื่อฐานข้อมูล = รหัสบริษัท (ระบุที่ละบริษัท)
โดยโปรแกรมจะทำการแปลงข้อมูล ดังนี้

1. เงื่อนไขระบบบัญชีเงินเดือน ให้บันทึกเลขประจำตัวผู้เสียภาษี 13 หลัก (W_PR0001)
2. เพิ่มข้อมูลพนักงาน กรณีประเภทบัตร =1 ประจำตัวประชาชน จะทำการปรับปรุงเลขประจำตัวผู้เสียภาษี ให้เท่ากับบัตรประชาชน เพื่อแสดงในรายงาน ภ.ง.ด. 1 และ ภ.ง.ด. 1ก (W_PR0020)
3. เพิ่มข้อมูลพนักงาน Tab เงินสมทบ กรณีคำนวณเงินสมทบแบบ 2=ไม่เข้ากองทุน (ประกันสังคมและเงินทดแทน) ปรับปรุงค่าจ้างต่องวด ต่อเดือน ต่อปี =0 เพื่อไม่ให้แสดงในรายงาน ก.ท. 20ก (W_PR0054)
4. เพิ่มค่าลดหย่อนให้รองรับค่าลดหย่อนอสังหาริมทรัพย์ (W_PR0062)
5. เพิ่มข้อมูลพนักงาน เพิ่มเพิ่มการจัดเก็บภาษีตามมาตรา 40(1) และ 40(2) เพื่อแสดงภาษีในรายงาน ภ.ง.ด. 1 และ ภ.ง.ด. 1ก (W_PR0081)

หมายเหตุ : กรณีติดตั้งแบบ Server และ Client อ่านรายละเอียดจากคู่มือระบบบัญชีเงินเดือนจรรยาบรรณไทยซอฟต์แวร์ ฉบับเร่งรัด

กรณีที่ 2. ขั้นตอนการแปลงข้อมูลจากเวอร์ชัน 10.9 – 10.10 เป็นเวอร์ชัน 10.13

1. เข้าโปรแกรม ThaiSoftware GENiUS PR , TA ทำการสำรองข้อมูลทุกรหัสบริษัท ที่เมนู DFMสำรองข้อมูล เลือกแบบ Stand alone หรือแบบ Client ก็ได้ ยกเว้นกรณีเก็บข้อมูลที่ Server ให้สำรองแบบ Client เท่านั้น
2. จดรหัสชุดที่ 1, 2 และ 3 ที่เมนู Start/All Program/GENiUS license/edit magic.ini เลื่อน cursor ไปบรรทัด [REGISTER_PAYROLL]

TitleName = ThaiSoftware Register for Payroll System

ProductCode = 0001-2110-4072

S1 = xxxx-xxxx-xxxx

S2 = xxxx-xxxx-xxxx

S3 = xxxx-xxxx-xxxx

3. ทำการ Remove โปรแกรม ThaiSoftware GENiUS-PR เวอร์ชันเก่า ที่เมนู Start\Setting\Control Panel\Add or Remove program (ไม่ต้อง Remove Database MySQL)

4. ทำการติดตั้งเฉพาะ โปรแกรม ThaiSoftware GENiUS-PR (Serial = GENiUS-PR10)
หมายเหตุ: อย่าเพิ่งกด OK กรณีขึ้นข้อความ “ติดตั้งสำเร็จเรียบร้อยกด ตกลง” ให้สังเกต Tabbar ด้านล่าง (สีดำ) ต้องให้เรียกคำสั่งที่ Call ที่ command dos หายไปก่อนกดตกลงได้
5. เข้าโปรแกรม ThaiSoftware GENiUS PR ลงทะเบียนใหม่โดยบันทึกรหัส S1, S2, S3 ตามข้อ 2
6. กรณีเป็นเครื่อง Client ต้องกำหนด “Connector magic” ใหม่ ที่เมนู
Start\Programs\GENiUS for Windows\Connector magic\ โดยระบุดังนี้

Server	=	192.168.xxx.xxx (IP Address ของ Server ที่ลงฐานข้อมูล)
User	=	user1
Password	=	user1
7. ทำงานต่อตามปกติ
8. กรณีนำข้อมูลกลับมาใช้งาน (Restore) เวอร์เก่า ให้ทำดังนี้
 - ไปกำหนดปีศักราชให้ตรงกับฐานข้อมูลที่บ้านที่กไว้ ไปที่เมนู เริ่มต้นระบบงานใหม่ / กำหนดค่าเริ่มต้นระบบ/บริษัท ระบุใช้ปีศักราชแบบ = T หรือ E
 - นำข้อมูลกลับมาใช้ (Restore) ที่เมนู DFM\สำรองข้อมูล\นำข้อมูลกลับมาใช้ระบบเงินเดือน เลือกแบบ Stand alone หรือแบบ Client ให้ตรงกับที่ได้สำรองข้อมูลไว้ ยกเว้นกรณีเก็บข้อมูลที่ Server ให้สำรองแบบ Client เท่านั้น
 - ** จำเป็นต้องทำ*** เข้าโปรแกรม ThaiSoftware GENiUS SC – DFM – ทำงานพิเศษต่าง ๆ – แปลงข้อมูลเข้าหัวข้อแปลงข้อมูล GENiUS-PR Ver.10.9 และระบุชื่อฐานข้อมูล = รหัสบริษัท (ระบุที่ละบริษัท) หากไม่ทำรายงาน ภ.ง.ด. 1, ภ.ง.ด. 1 ก จะไม่แสดงภาษี และไม่แสดงเลขประจำตัวผู้เสียภาษีของพนักงานแต่ละคน

หมายเหตุ : กรณีต้องการติดตั้งฐานข้อมูล MySQL ใหม่ด้วยทั้งหมด สามารถการ Remove MySQL ออกและลบ Folder MySQL ออกและทำขั้นตอนตามกรณีที่ 1 ขั้นตอนการติดตั้งโปรแกรมเวอร์ชันใหม่ครั้งแรก โดยไม่ต้องทำหัวข้อแปลงข้อมูลใด ๆ อีก

กรณีที่ 3. ขั้นตอนการแปลงข้อมูลจากเวอร์ชัน 10.4, 10.5, 10.5.1-3, 10.6.1-3, 10.7, 10.7.1, 10.8 – 10.8.4 เป็นเวอร์ชัน 10.13

1. เข้าโปรแกรม ThaiSoftware GENiUS PR , TA ทำการสำรองข้อมูลทุกรหัสบริษัท ที่เมนู DFMสำรองข้อมูล เลือกแบบ Stand alone หรือแบบ Client ก็ได้ ยกเว้นกรณีเก็บข้อมูลที่ Server ให้สำรองแบบ Client เท่านั้น
2. จดรหัสชุดที่ 1, 2 และ 3 ที่เมนู Start/All Program/GENiUS license/edit magic.ini เลื่อน cursor ไปบรรทัด [REGISTER_PAYROLL]

TitleName=ThaiSoftware Register for Payroll System

ProductCode=0001-2110-4072

S1=xxxx-xxxx-xxxx

S2=xxxx-xxxx-xxxx

S3= xxxx-xxxx-xxxx
3. ทำการ Remove โปรแกรม ThaiSoftware GENiUS-PR เวอร์ชันเก่า ที่เมนู Start\Setting\Control Panel\Add or Remove program (ไม่ต้อง Remove Database MySQL)
4. ทำการติดตั้งเฉพาะ โปรแกรม ThaiSoftware GENiUS-PR (Serial = GENiUS-PR10)
หมายเหตุ : อย่าเพิ่งกด OK กรณีขึ้นข้อความ “ติดตั้งสำเร็จเรียบร้อยกด ตกลง” ให้สังเกต Tabbar ด้านล่าง (สีดำ) ต้องให้เรียกคำสั่งที่ Call ที่ command dos หายไปก่อนกดตกลงได้
5. เข้าโปรแกรม ThaiSoftware GENiUS-SC เลือกเมนู DFM / การทำงานพิเศษต่างๆ /
 - หัวข้อการแปลงข้อมูล โดยแปลงเวอร์ชันจากเวอร์ชันเดิมขึ้นไป ได้แก่
 - กรณีเวอร์ชันเดิมเป็น 10.8 – 10.8.4 ให้เข้าทำงานข้อ (10)
 - กรณีเวอร์ชันเดิมเป็น 10.7.1 ให้เข้าทำงานข้อ (9) ถึง ข้อ (10)
 - กรณีเวอร์ชันเดิมเป็น 10.7 ให้เข้าทำงานข้อ (8) ถึง ข้อ (10)
 - กรณีเวอร์ชันเดิมเป็น 10.6.3 ให้เข้าทำงานข้อ (7) ถึง ข้อ (10)
 - กรณีเวอร์ชันเดิมเป็น 10.6.2 ให้เข้าทำงานข้อ (6) ถึง ข้อ (10)
 - กรณีเวอร์ชันเดิมเป็น 10.6 ให้เข้าทำงานข้อ (5) ถึง ข้อ (10)
 - กรณีเวอร์ชันเดิมเป็น 10.5.3 ให้เข้าทำงานข้อ (3) ถึง ข้อ (10)
 - กรณีเวอร์ชันเดิมเป็น 10.5.2 ให้เข้าทำงานข้อ (2) ถึง ข้อ (10)
 - กรณีเวอร์ชันเดิมเป็น 10.4 ถึง 10.5.1 ให้เข้าทำงานข้อ (1) ถึง ข้อ (10)

หมายเหตุ :

- (1) เข้าหัวข้อการจัดการเพิ่มข้อมูล GENiUS-PR Ver.10.4,10.5,10.5.1,10.5.2 โดย
ระบุชื่อฐานข้อมูล = รหัส บริษัท (ระบุที่ละรหัสบริษัท)

- (2) เข้าหัวข้อการจัดการแฟ้มข้อมูล GENiUS-PR Ver.10.5.3 และระบุชื่อฐานข้อมูล = รหัสบริษัท (ระบุที่ละรหัสบริษัท)
 - (3) เข้าหัวข้อการจัดการแฟ้มข้อมูล GENiUS-PR Ver. 10.6 และระบุชื่อฐานข้อมูล = รหัสบริษัท (ระบุที่ละรหัสบริษัท)
 - (4) เข้าหัวข้อแปลงข้อมูล GENiUS-PR Ver. 10.6
 - (5) เข้าหัวข้อแปลงข้อมูล GENiUS-PR Ver.10.6.2 และระบุชื่อฐานข้อมูล = รหัสบริษัท (ระบุที่ละบริษัท)
 - (6) เข้าหัวข้อแปลงข้อมูล GENiUS-PR Ver.10.6.3 และระบุชื่อฐานข้อมูล = รหัสบริษัท (ระบุที่ละบริษัท)
 - (7) เข้าหัวข้อแปลงข้อมูล GENiUS-PR Ver.10.7
 - (8) เข้าหัวข้อแปลงข้อมูล GENiUS-PR Ver.10.7.1
 - (9) เข้าหัวข้อแปลงข้อมูล GENiUS-PR Ver. 10.8
 - (10) เข้าหัวข้อแปลงข้อมูล GENiUS-PR Ver.10.9 และระบุชื่อฐานข้อมูล = รหัสบริษัท (ระบุที่ละบริษัท)
6. เข้าโปรแกรม ThaiSoftware GENiUS PR ลงทะเบียนใหม่โดยบันทึกรหัส S1, S2, S3 ตามข้อ 2
 7. เฉพาะเวอร์ชัน 10.4 ถึง 10.5.3 เข้าโปรแกรม ThaiSoftware GENiUS PR ไปที่เมนู DFM / การทำงานพิเศษต่างๆ /
 - หัวข้อ แปลงข้อมูลเพิ่มรหัสประจำตัวพนักงาน (ถ้ามี)
 - หัวข้อแปลงข้อมูลเพิ่มลักษณะการจ้าง
 8. ตรวจสอบข้อมูล ดังนี้
 - หัวข้อกำหนดเงื่อนไขระบบเงินเดือน ช่องรหัสผู้เสียภาษีบริษัท แก้ไขเป็น 13 หลัก
 - เพิ่มข้อมูลพนักงาน สุ่มคุณพนักงาน ดังนี้
 - Tab ลดหย่อน ช่อง รหัสผู้เสียภาษีจะแสดง = รหัสบัตรประชาชน
 - Tab รายได้/ภาษี ช่อง ภาษีสะสม ปุ่ม “ภาษีตามมาตรา” จะแสดง ภาษีแยกตามมาตรา 40(1) และ 40(2)
 - รายงาน ภ.ง.ด. 1 หรือ ภ.ง.ด. 1ก จะแสดงรหัสประจำตัวผู้เสียภาษี 13 หลัก และภาษีของพนักงาน
 - ตรวจสอบรายงาน ภ.ง.ด. 1 ก. ยอดรวมภาษีทั้งสิ้น ต้องเท่ากับ รายงานสรุปการเสียภาษีประจำปี ช่อง “ภาษีที่จ่าย”

9. กรณีเป็นเครื่อง Client ต้องกำหนด “Connector magic” ใหม่ ที่เมนู

Start\Programs\GENiUS for Windows\Connector magic\ โดยระบุดังนี้

Server = 192.168.xxx.xxx (IP Address ของ Server ที่ลงฐานข้อมูล)

User = user1

Password = user1

10. ทำงานต่อตามปกติ

หมายเหตุ : กรณีต้องการติดตั้งฐานข้อมูล MySQL ใหม่ด้วยทั้งหมด สามารถการ Remove MySQL ออกและลบ Folder MySQL ออกและทำขั้นตอนตามกรณีที่ 1 ขั้นตอนการติดตั้งโปรแกรมเวอร์ชัน 10.8 ครั้งแรก โดยไม่ต้องทำหัวข้อแปลงข้อมูลใด ๆ อีก

กรณีที่ 4. ขั้นตอนการแปลงข้อมูลจากเวอร์ชัน 10.3b เป็นเวอร์ชัน 10.13

1. เข้าโปรแกรม GENiUS PR 10.3b ไปที่เมนู DFM / การทำงานพิเศษต่างๆ / Export Data GENiUS-PR for Windows Ver.10.4 โดยระบุ Path ที่เก็บ Text file (โปรแกรมจะทำการส่งออกข้อมูล PR และ TA (ถ้ามี) ในรูปแบบ Text)
2. ใส่แผ่นโปรแกรม ThaiSoftware GENiUS PR
 - ติดตั้งฐานข้อมูล MySQL Server5.2- MySQL Connector (ODBC 3.5)-MySQL Tools for 5.0
 - ติดตั้ง Payroll for Windows (ระบุ Serial = GENiUS-PR10)
หมายเหตุ : อย่าเพิ่งกด OK กรณีขึ้นข้อความ “ติดตั้งสำเร็จเรียบร้อยกด ตกลง” ให้สังเกต Tab Bar ด้านล่าง (สีดำ) ต้องให้เรียกคำสั่งที่ Call ที่ command dos หายไปก่อนกดตกลงได้
3. เข้า Connector ODBC – กำหนด filesc
Data Source Name = filesc, Server = localhost, User =root, Password = root , Database = filesc (Dropdown เลือก)
4. เข้าโปรแกรม ThaiSoftware GENiUS SC – สร้างรหัสบริษัท และกำหนดความสัมพันธ์
5. เข้า Connector ODBC – กำหนดรหัสบริษัท
Data Source Name = รหัสบริษัท, Server = localhost, User =root, Password = root, Database = รหัสบริษัท (Dropdown เลือก)

6. เข้าโปรแกรม ThaiSoftware GENiUS PR ลงทะเบียนขอรหัส S1, S2, S3 ที่บริษัท ไทยซอฟต์แวร์ฯ กรณียังไม่ขอรหัสให้กดปุ่ม Not Register จะใช้งานได้ 30 วัน
7. เข้าโปรแกรม ThaiSoftware GENiUS-PR
 - ไปกำหนดปีศักราชให้ตรงกับฐานข้อมูลที่บันทึกไว้ ไปที่เมนู เริ่มต้นระบบงานใหม่ / กำหนดค่าเริ่มต้นระบบ/บริษัท ระบุใช้ปีศักราชแบบ = T หรือ E
 - ไปเมนู DFM / การทำงานพิเศษต่างๆ / นำเข้าข้อมูลจาก GENiUS-PR for Windows Ver.10.3,10.3b
 - ไปที่เมนู DFM/การทำงานพิเศษต่างๆ/ เปลี่ยนรหัสข้อมูลค่านำหน้า เป็น 3 หลัก
 - ไปที่เมนู DFM / การทำงานพิเศษต่างๆ / แปลงข้อมูลแฟ้มรหัสกะประจำตัวพนักงาน (ถ้ามี)
8. **** จำเป็นต้องทำ**** เข้าโปรแกรม ThaiSoftware GENiUS SC – DFM – ทำงานพิเศษต่างๆ – แปลงข้อมูลเข้าหัวข้อแปลงข้อมูล GENiUS-PR Ver.10.9 และระบุชื่อฐานข้อมูล = รหัสบริษัท (ระบุที่ละบริษัท) หากไม่ทำรายงาน ภ.ง.ด. 1, ภ.ง.ด. 1ก จะไม่แสดงภาษี และไม่แสดงเลขประจำตัวผู้เสียภาษีของพนักงานแต่ละคน
9. ตรวจสอบรายงานกับเวอร์ชันเดิมว่าข้อมูลตรงกันถูกต้อง ได้แก่
 - รายงานประจำปี กือรายงานภ.ง.ด. 1 ก. และรายงานสรุปการเสียภาษีประจำปี
 - รายงานรายได้-ค่าใช้จ่าย-ภาษีประจำงวด และภ.ง.ด. 1 (เฉพาะกรณีไม่ได้ประมวลผลสิ้นงวด)
 - เมนูเริ่มต้นระบบงานใหม่ / กำหนดข้อมูลทั่วไป
 - กำหนดตารางค่าลดหย่อน และ กำหนดตารางอัตราภาษี ปรับแก้ไขให้ตรงกับกฎหมายปัจจุบัน โดยเฉพาะช่อง ค่าลดหย่อนเงินประกันสังคมสูงสุดต่อปี
10. สำรองข้อมูลใหม่
11. ทำงานต่อตามปกติ

กรณีที่ 5. ขั้นตอนการแปลงข้อมูลจากเวอร์ชัน DOS 5.4 -5.7 เป็นเวอร์ชัน 10.13

1. ประมวลผลสิ้นงวดข้อมูลเวอร์ชัน DOS ให้เรียบร้อย ลงวันที่ประจำวันเป็นเดือนปัจจุบันที่จะทำงานต่อ จากนั้นสำรองข้อมูลขึ้นแผ่น
2. ไล่แผ่นโปรแกรม ThaiSoftware GENiUS PR
 - ติดตั้งฐานข้อมูล MySQL Server5.2- MySQL Connector (ODBC 3.5)-MySQL Tools for 5.0

- ติดตั้ง Payroll for Windows (ระบุ Serial = GENiUS-PR10)
 หมายเหตุ : อย่าเพิ่งกด OK กรณีขึ้นข้อความ “ติดตั้งสำเร็จเรียบร้อยกด ตกลง”
 ให้สังเกต Tabbar ด้านล่าง (สีดำ) ต้องให้เรียกคำสั่งที่ Call ที่ command dos
 หายไปก่อนกดตกลงได้
- 3. เข้า Connector ODBC – กำหนด filesc
 Data Source Name = filesc, Server = localhost, User =root, Password = root , Database =
 filesc (Dropdown เลือก)
- 4. เข้าโปรแกรม ThaiSoftware GENiUS SC – สร้างรหัสบริษัท และกำหนดความสัมพันธ์
- 5. เข้า Connector ODBC – กำหนดรหัสบริษัท
 Data Source Name = รหัสบริษัท, Server = localhost, User =root, Password = root,
 Database = รหัสบริษัท (Dropdown เลือก)
- 6. เข้าโปรแกรม ThaiSoftware GENiUS PR ลงทะเบียนขอรหัส S1, S2, S3 ที่บริษัท ไทย
 ซอฟต์แวร์ฯ กรณียังไม่ขอรหัสให้กดปุ่ม Not Register จะใช้งานได้ 30 วัน
- 7. ไปกำหนดปีศักราชให้ตรงกับฐานข้อมูลที่บันทึกไว้ ไปที่เมนู เริ่มต้นระบบงานใหม่ /
 กำหนดค่าเริ่มต้นระบบ/บริษัท ระบุใช้ปีศักราชแบบ = T หรือ E
- 8. ลงวันที่ประจำวันเป็นเดือนปัจจุบันที่จะทำงาน
- 9. แปลงข้อมูลจาก GENEUS for DOS ที่เมนู DFM / การทำงานพิเศษต่างๆ
- 10. ทำงานหัวข้อ แก้ไขเพิ่มข้อมูลยอดสะสมสูญหาย ที่เมนู DFM
- 11. **** จำเป็นต้องทำ***** เข้าโปรแกรม ThaiSoftware GENiUS SC – DFM – ทำงานพิเศษต่าง
 ๆ – แปลงข้อมูลเข้าหัวข้อแปลงข้อมูล GENiUS-PR Ver.10.9 และระบุชื่อฐานข้อมูล =
 รหัสบริษัท (ระบุที่ละบริษัท) หากไม่ทำรายงาน ภ.ง.ด. 1ก จะไม่แสดงภาษี และไม่แสดง
 เลขประจำตัวผู้เสียภาษีของพนักงานแต่ละคน
- 12. เข้าโปรแกรม ThaiSoftware GENiUS PR ปรับปรุงข้อมูล ดังนี้
 - กำหนดประเภทอัตราภาษี และ กำหนดประเภทอัตรากาลดหย่อน ที่เมนู เริ่มต้น
 ระบบงานใหม่ / กำหนดข้อมูลทั่วไป
 - เพิ่มข้อมูลพนักงาน บันทึกข้อมูลเพิ่มให้กับพนักงานแต่ละคน ดังนี้
 - กำนาน้ำชื่อ
 - สัญชาติ
 - รหัสสาขาประกันสังคม

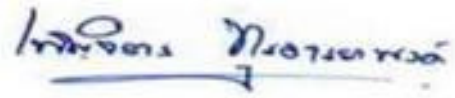
- เลขที่บัญชีและวันที่เริ่มทำเงินสะสม ที่ Tab เงินสะสม (กรณีมีหักกองทุนสำรองเลี้ยงชีพกับพนักงาน)

13. ตรวจสอบรายงานประจำปีกับเวอร์ชันเดิมว่าข้อมูลตรงกันถูกต้อง คือรายงานภ.ง.ด. 1 ก. และรายงานสรุปการเสียภาษีประจำปี

14. ทำงานต่อตามปกติ

*** กรณีติดตั้งแบบ Server และ Client อ่านรายละเอียดจากคู่มือระบบบัญชีเงินเดือนเงินไทยซอฟต์แวร์ ฉบับเร่งรัด ***

ลงชื่อผู้อนุมัติ :



เพ็ญจิตร ทูรอารยะพงศ์

ตำแหน่ง : ผู้ปรึกษาด้านธุรกิจ

วันที่ : 10/02/2556