

รายละเอียดการเปลี่ยนแปลงโปรแกรม

เลขที่เอกสาร R&DPD-PRWIN-12007

โปรแกรม : ThaiSoftware GENiUS PR for Windows

เวอร์ชัน : 10.11

เรื่อง : รายละเอียดการเปลี่ยนแปลงโปรแกรม เวอร์ชัน 10.11

รายละเอียด : รายละเอียดการเปลี่ยนแปลงโปรแกรม เวอร์ชัน 10.11 ได้มีการแก้ไข และปรับปรุงเพิ่มเติมในส่วนต่างๆ ของระบบ โดยมุ่งเน้นในด้านความถูกต้องและสอดคล้องกับความต้องการของผู้ใช้ เพื่อก่อให้เกิด ประโยชน์สูงสุด ดังรายละเอียดต่อไปนี้

ระบบบัญชีเงินเดือน (GENIUS PR FOR WINDOWS) 10.11 ทำการปรับปรุงหัวข้อต่อไปนี้

1. ปรับปรุงการเรียกใช้โปรแกรมที่ไม่รองรับการทำงานบน Windows 64 bits ได้แก่

- โปรแกรม pkzip , pkunzip เปลี่ยนมาใช้โปรแกรม 7za.exe
- command.com เปลี่ยนมาใช้ cmd.exe

ซึ่งมีผลกระทบต่อการทำงานหัวข้อต่อไปนี้

1. หัวข้อ เตรียมคิสเก็ตส่ง ธ.กรุงเทพฯ
 2. หัวข้อ เตรียมคิสเก็ตส่ง ธ.ไทยพาณิชย์
 3. หัวข้อ เตรียมคิสเก็ตส่ง ธ.นครหลวงไทย
 4. หัวข้อ สำรองข้อมูล (ระบบเงินเดือนและบันทึกเวลาทำงาน)
 5. หัวข้อ สำรองข้อมูล (ระบบเงินเดือน)
 6. หัวข้อ สำรองข้อมูล (ระบบบันทึกเวลาทำงาน)
 7. หัวข้อ สำรองข้อมูล (ระบบรักษาความปลอดภัย)
 8. หัวข้อ สำรองข้อมูล (ข้อมูลทั่วไป)
 9. หัวข้อ นำข้อมูลกลับมาใช้ (ระบบเงินเดือนและบันทึกเวลาทำงาน)
 10. หัวข้อ นำข้อมูลกลับมาใช้ (ระบบเงินเดือน)
 11. หัวข้อ นำข้อมูลกลับมาใช้ (ระบบบันทึกเวลาทำงาน)
 12. หัวข้อ นำข้อมูลกลับมาใช้ (ระบบรักษาความปลอดภัย)
 13. หัวข้อ นำข้อมูลกลับมาใช้ (ข้อมูลทั่วไป)
 14. หัวข้อ โอนข้อมูลหลัก (พนักงาน) ขึ้น
 15. หัวข้อ โอนข้อมูลหลัก (ใบสมัคร) ขึ้น
 16. หัวข้อ โอนข้อมูลทั่วไป
 17. หัวข้อ โอนข้อมูลหลัก (พนักงาน) ลงฮาร์ดดิสก์
 18. หัวข้อ โอนข้อมูลหลัก (ใบสมัคร) ลงฮาร์ดดิสก์
 19. หัวข้อ โอนข้อมูลทั่วไปลงฮาร์ดดิสก์
 20. หัวข้อ แปลงข้อมูลจาก GENEUS for DOS
 21. หัวข้อ ตรวจสอบเพิ่มข้อมูลที่กำหนดรหัสผ่าน
2. หัวข้อ โอนข้อมูลผู้สมัครเป็นพนักงาน
 3. หัวข้อ เกี่ยวกับโปรแกรม

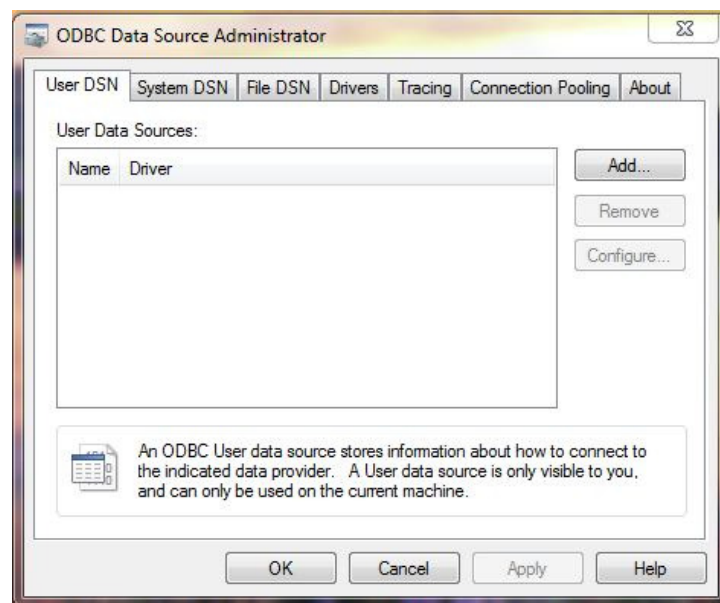
4. ปรับปรุงการติดตั้งโปรแกรม 7za.exe

ระบบรักษาความปลอดภัย (SC) ทำการปรับปรุงหัวข้อต่อไปนี้

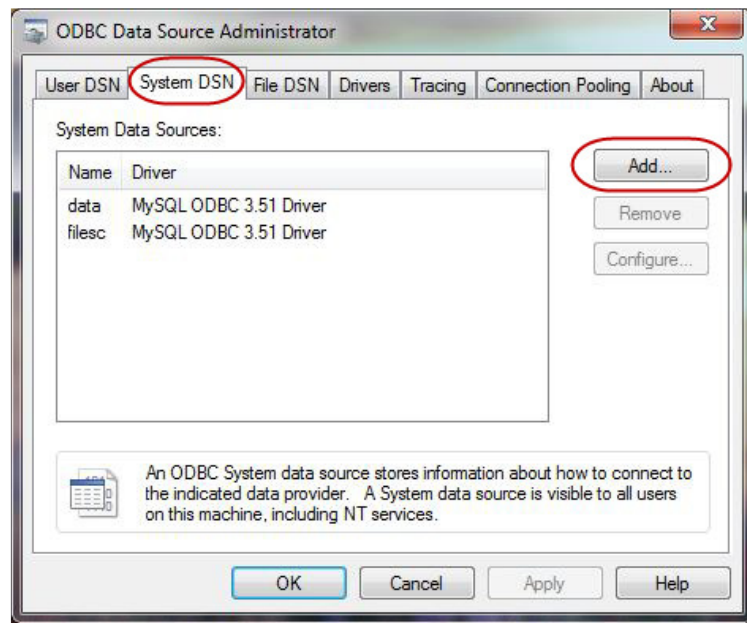
1. ปรับปรุงการเรียกใช้โปรแกรมที่ไม่รองรับการทำงานบน Windows 64 bits ได้แก่
 - โปรแกรม pkzip ,pkunzip เปลี่ยนมาใช้โปรแกรม 7za.exe
 - command.com เปลี่ยนมาใช้ cmd.exe
 ซึ่งมีผลกระทบต่อการทำงานหัวข้อต่อไปนี้
 - 1.1. หัวข้อ การจัดการฐานข้อมูล
 - 1.2. หัวข้อ กำหนดข้อมูลบริษัท
 - 1.3. หัวข้อ การจัดการเพิ่มข้อมูล GENiUS-PR Ver.10.4,10.5,1,10.5.2)
 - 1.4. หัวข้อ การจัดการเพิ่มข้อมูล GENiUS-PR Ver.10.5.3)
 - 1.5. หัวข้อ การจัดการเพิ่มข้อมูล GENiUS-PR Ver.10.6)
2. หัวข้อ เกี่ยวกับโปรแกรม

การกำหนดค่าต่างๆที่เครื่อง Client (เฉพาะกรณีติดตั้งบนเครื่อง 64 Bit)

1. กำหนดค่า ODBC Data Source Administrator โดยเรียกไฟล์ C:\Windows\Syswow64\Odbcad32.exe จะแสดงหน้าจอ ODBC Data Source Administrator และแสดง Tab User DSN ดังรูป



2. หน้าจอ ODBC Data Source Administrator ให้คลิกเลือก Tab **System DSN** เพื่อสร้าง User Data Source (FileSC, Data และฐานข้อมูลบริษัทใหม่) ดังรูป



3. ทำการกดปุ่ม Add เพื่อสร้าง User Data Source (FileSC, Data และบริษัทใหม่ เพื่อเชื่อมต่อฐานข้อมูล) โดยดูรายละเอียดได้จาก คู่มือระบบบัญชีเงินเดือนเงินไทยซอฟต์แวร์ ฉบับเร่งรัด ตั้งแต่หน้า 89 – 98

หมายเหตุ กรณีติดตั้งบนเครื่อง 32 Bit ยังคงกำหนดค่า ODBC โดยไปที่ Start / Control Panel / Administrative tools / Data source (ODBC) จะแสดงหน้าจอ ODBC Data Source Administrator และแสดง Tab User DSN เช่นเดิม ตามที่ระบุไว้ใน คู่มือระบบบัญชีเงินเดือนเงินไทยซอฟต์แวร์ ฉบับเร่งรัด ตั้งแต่หน้า 89 – 98

ขั้นตอนการติดตั้งโปรแกรม

กรณีที่ 1. ขั้นตอนการติดตั้งโปรแกรมและฐานข้อมูล MYSQL เวอร์ชัน 10.11 ใหม่

1. ไล่แผ่น โปรแกรม ThaiSoftware GENiUS PR
 - ติดตั้งฐานข้อมูล MySQL Server5.2- MySQL Connector (ODBC 3.5)-MySQL Tools for 5.0
 - ติดตั้ง Payroll for Windows (ระบุ Serial = GENiUS-PR10)

หมายเหตุ : อย่าเพิ่งกด OK กรณีขึ้นข้อความ “ติดตั้งสำเร็จเรียบร้อยกด ตกลง” ให้สังเกต Tabbar ด้านล่าง (สีน้ำตาล) ต้องให้เรียกคำสั่งที่ Call ที่ **command dos** หายไปก่อนกดตกลงได้
2. เข้า Connector ODBC – กำหนด filesc
Data Source Name = filesc, Server = localhost, User =root, Password = root, Database = filesc (Dropdown เลือกร)
3. เข้าโปรแกรม ThaiSoftware GENiUS SC – สร้างรหัสบริษัท และกำหนดความสัมพันธ์
4. เข้า Connector ODBC – กำหนดรหัสบริษัท
Data Source Name = รหัสบริษัท, Server = localhost, User =root, Password = root, Database = รหัสบริษัท (Dropdown เลือกร)
5. เข้าโปรแกรม ThaiSoftware GENiUS PR ลงทะเบียนขอรหัส S1, S2, S3 ที่บริษัท ไทยซอฟต์แวร์แวร์ฯ กรณียังไม่ขอรหัสให้กดปุ่ม Not Register จะใช้งานได้ 30 วัน
6. กรณีนำข้อมูลกลับมาใช้งาน (Restore) เวอร์ชัน 10.5 ขึ้นไป ดังนี้
 - ไปกำหนดปีศักราชให้ตรงกับฐานข้อมูลที่บ้านที่ไว้ ไปที่เมนู เริ่มต้นระบบงานใหม่ / กำหนดค่าเริ่มต้นระบบ/บริษัท ระบุใช้ปีศักราชแบบ = T หรือ E
 - นำข้อมูลกลับมาใช้ (Restore) ที่เมนู DFM\สำรองข้อมูลนำข้อมูลกลับมาใช้ระบบเงินเดือน เลือกแบบ Stand alone หรือแบบ Client ให้ตรงกับที่ได้สำรองข้อมูลไว้ ยกเว้นกรณีเก็บข้อมูลที่ Server ให้สำรองแบบ Client เท่านั้น
 - ** จำเป็นต้องทำ*** เข้าโปรแกรม ThaiSoftware GENiUS SC – DFM – ทำงานพิเศษต่าง ๆ – แปลงข้อมูลเข้าหัวข้อแปลงข้อมูล GENiUS-PR Ver.10.9 และระบุชื่อฐานข้อมูล = รหัสบริษัท (ระบุที่ละบริษัท)
โดยโปรแกรมจะทำการแปลงข้อมูล ดังนี้
 1. เงื่อนไขระบบบัญชีเงินเดือน ให้บันทึกเลขประจำตัวผู้เสียภาษี 13 หลัก (W_PR0001)
 2. เพิ่มข้อมูลพนักงาน กรณีประเภทบัตร =1 ประจำตัวประชาชน จะทำการปรับปรุงเลขประจำตัวผู้เสียภาษี ให้เท่ากับบัตรประชาชน เพื่อแสดงในรายงาน ภ.ง.ด. 1 และ ภ.ง.ด. 1ก (W_PR0020)
 3. เพิ่มข้อมูลพนักงาน Tab เงินสมทบ กรณีคำนวณเงินสมทบแบบ 2=ไม่เข้ากองทุน (ประกันสังคม และเงินทดแทน) ปรับปรุงค่าจ้างต่องวด ต่อเดือน ต่อปี =0 เพื่อไม่ให้แสดงในรายงาน ก.ท. 20ก (W_PR0054)
 4. เพิ่มค่าลดหย่อนให้รองรับค่าลดหย่อนอสังหาริมทรัพย์ (W_PR0062)
 5. เพิ่มข้อมูลพนักงาน เพิ่มเพิ่มการจัดเก็บภาษีตามมาตรา 40(1) และ 40(2) เพื่อแสดงภาษีในรายงาน ภ.ง.ด. 1 และ ภ.ง.ด. 1ก (W_PR0081)

หมายเหตุ : กรณีติดตั้งแบบ Server และ Client อ่านรายละเอียดจากคู่มือระบบบัญชีเงินเดือนจีเนียสไทยซอฟต์แวร์แวร์ ฉบับเร่งรัด

กรณีที่ 2. ขั้นตอนการแปลงข้อมูลจากเวอร์ชัน 10.8 – 10.8.4 เป็นเวอร์ชัน 10.11

1. เข้าโปรแกรม ThaiSoftware GENiUS PR , TA ทำการสำรองข้อมูลทุกรหัสบริษัท ที่เมนู DFM\สำรองข้อมูล เลือกแบบ Stand alone หรือแบบ Client ก็ได้ ยกเว้นกรณีเก็บข้อมูลที่ Server ให้สำรองแบบ Client เท่านั้น
2. จดรหัสชุดที่ 1, 2 และ 3 ที่เมนู Start/All Program/GENiUS license/edit magic.ini เลื่อน cursor ไปบรรทัด [REGISTER_PAYROLL]
 - TitleName = ThaiSoftware Register for Payroll System
 - ProductCode = 0001-2110-4072
 - S1 = xxxx-xxxx-xxxx
 - S2 = xxxx-xxxx-xxxx
 - S3 = xxxx-xxxx-xxxx
3. ทำการ Remove โปรแกรม ThaiSoftware GENiUS-PR เวอร์ชันเก่า ที่เมนู Start\Setting\Control Panel\Add or Remove program (ไม่ต้อง Remove Database MySQL)
4. ทำการติดตั้งเฉพาะโปรแกรม ThaiSoftware GENiUS-PR (Serial = GENiUS-PR10)
 หมายเหตุ: อย่าเพิ่งกด OK กรณีขึ้นข้อความ “ติดตั้งสำเร็จเรียบร้อยกด ตกลง” ให้สังเกต Tabbar ด้านล่าง (สีดำ) ต้องให้เรียกคำสั่งที่ Call ที่ command dos หายไปก่อนกดตกลงได้
5. เข้าโปรแกรม ThaiSoftware GENiUS-SC เลือกเมนู DFM / การทำงานพิเศษต่างๆ / หัวข้อแปลงข้อมูล GENiUS-PR Ver.10.9 และระบุชื่อฐานข้อมูล = รหัสบริษัท (ระบุที่ละบริษัท)
 โดยโปรแกรมจะทำการแปลงข้อมูล ดังนี้
 1. เงื่อนไขระบบบัญชีเงินเดือน ให้บันทึกเลขประจำตัวผู้เสียภาษี 13 หลัก (W_PR0001)
 2. เพิ่มข้อมูลพนักงาน กรณีประเภทบัตร =1 ประจำตัวประชาชน จะทำการปรับปรุงเลขประจำตัวผู้เสียภาษี ให้เท่ากับบัตรประชาชน เพื่อแสดงในรายงาน ภ.ง.ด. 1 และ ภ.ง.ด. 1ก (W_PR0020)
 3. เพิ่มข้อมูลพนักงาน Tab เงินสมทบ กรณีคำนวณเงินสมทบแบบ 2=ไม่เข้ากองทุน (ประกันสังคมและเงินทดแทน) ปรับปรุงค่าจ้างต่องวด ต่อเดือน ต่อปี =0 เพื่อไม่ให้แสดงในรายงาน ก.ท. 20ก (W_PR0054)
 4. เพิ่มค่าลดหย่อนให้รองรับค่าลดหย่อนอสังหาริมทรัพย์ (W_PR0062)
 5. เพิ่มข้อมูลพนักงาน เพิ่มเพิ่มการจัดเก็บภาษีตามมาตรา 40(1) และ 40(2) เพื่อแสดงภาษีในรายงาน ภ.ง.ด. 1 และ ภ.ง.ด. 1ก (W_PR0081)
6. เข้าโปรแกรม ThaiSoftware GENiUS PR ลงทะเบียนใหม่โดยบันทึกรหัส S1, S2, S3 ตามข้อ 2
7. กรณีเป็นเครื่อง Client ต้องกำหนด “Connector magic” ใหม่ ที่เมนู Start\Programs\GENiUS for Windows\Connector magic\ โดยระบุดังนี้
 - Server = 192.168.xxx.xxx (IP Address ของ Server ที่ลงฐานข้อมูล)
 - User = user1
 - Password = user1
8. ทำงานต่อตามปกติ โดยตรวจสอบข้อมูล ได้แก่
 - หัวข้อกำหนดเงื่อนไขระบบเงินเดือน ช่องรหัสผู้เสียภาษีบริษัท แก้ไขเป็น 13 หลัก
 - เพิ่มข้อมูลพนักงาน สุ่มดูพนักงาน ดังนี้
 - Tab ลดหย่อน ช่อง รหัสผู้เสียภาษีจะแสดง = รหัสบัตรประชาชน
 - Tab รายได้ภาษี ช่อง ภาษีสะสม ปุ่ม “ภาษีตามมาตรา” จะแสดง ภาษีแยกตามมาตรา 40(1) และ 40(2)
 - รายงาน ภ.ง.ด. 1 หรือ ภ.ง.ด. 1ก จะแสดงรหัสประจำตัวผู้เสียภาษี 13 หลัก และภาษีของพนักงาน

- ตรวจสอบรายงาน ภ.ง.ด. 1 ก. ยอดรวมภาษีทั้งสิ้น ต้องเท่ากับ รายงานสรุปการเสียภาษีประจำปี ช่อง “ภาษีที่จ่าย”
9. กรณีนำข้อมูลกลับมาใช้งาน (Restore) เวอร์เก่า ให้ทำดังนี้
- a. ไปกำหนดปีศักราชให้ตรงกับฐานข้อมูลที่บันทึกไว้ ไปที่เมนู เริ่มต้นระบบงานใหม่ / กำหนดค่าเริ่มต้นระบบ/บริษัท ระบุใช้ปีศักราชแบบ = T หรือ E
 - b. นำข้อมูลกลับมาใช้ (Restore) ที่เมนู DFM\สำรองข้อมูลนำข้อมูลกลับมาใช้ระบบเงินเดือน เลือกแบบ Stand alone หรือแบบ Client ให้ตรงกับที่ได้สำรองข้อมูลไว้ ยกเว้นกรณีเก็บข้อมูลที่ Server ให้สำรองแบบ Client เท่านั้น
 - c. **** จำเป็นต้องทำ**** เข้าโปรแกรม ThaiSoftware GENiUS SC – DFM – ทำงานพิเศษต่าง ๆ – แปลงข้อมูลเข้าหัวข้อแปลงข้อมูล GENiUS-PR Ver.10.9 และระบุชื่อฐานข้อมูล = รหัสบริษัท (ระบุที่ละบริษัท) หากไม่ทำรายงาน ภ.ง.ด. 1, ภ.ง.ด. 1ก จะไม่แสดงภาษี และไม่แสดงเลขประจำตัวผู้เสียภาษีของพนักงานแต่ละคน

หมายเหตุ : กรณีต้องการติดตั้งฐานข้อมูล MySQL ใหม่ด้วยทั้งหมด สามารถการ Remove MySQL ออกและลบ Folder MySQL ออกและทำขั้นตอนตามกรณีที่ 1 ขั้นตอนการติดตั้งโปรแกรมเวอร์ชัน 10.8 ครั้งแรก โดยไม่ต้องทำหัวข้อแปลงข้อมูลใด ๆ อีก

กรณีที่ 3. ขั้นตอนการแปลงข้อมูลจากเวอร์ชัน 10.4, 10.5, 10.5.1-3, 10.6.1-3, 10.7, 10.7.1,10.10 เป็นเวอร์ชัน 10.11

1. เข้าโปรแกรม ThaiSoftware GENiUS PR , TA ทำการสำรองข้อมูลทุกรหัสบริษัท ที่เมนู DFM\สำรองข้อมูล เลือกแบบ Stand alone หรือแบบ Client ก็ได้ ยกเว้นกรณีเก็บข้อมูลที่ Server ให้สำรองแบบ Client เท่านั้น
2. จดรหัสชุดที่ 1, 2 และ 3 ที่เมนู Start/All Program/GENiUS license/edit magic.ini เปลี่ยน cursor ไปบรรทัด [REGISTER_PAYROLL]

TitleName=ThaiSoftware Register for Payroll System

ProductCode=0001-2110-4072

S1=xxxx-xxxx-xxxx

S2=xxxx-xxxx-xxxx

S3= xxxx-xxxx-xxxx

3. ทำการ Remove โปรแกรม ThaiSoftware GENiUS-PR เวอร์ชันเก่า ที่เมนู Start\Setting\Control Panel\Add or Remove program (ไม่ต้อง Remove Database MySQL)
4. ทำการติดตั้งเฉพาะโปรแกรม ThaiSoftware GENiUS-PR (Serial = GENiUS-PR10)

หมายเหตุ : อย่าเพิ่งกด OK กรณีขึ้นข้อความ “ติดตั้งสำเร็จเรียบร้อยกด ตกลง” ให้สังเกต Tabbar ด้านล่าง (สีดำ) ต้องให้เรียกคำสั่งที่ Call ที่ command dos หายไปก่อนกดตกลงได้

5. เข้าโปรแกรม ThaiSoftware GENiUS-SC เลือกเมนู DFM / การทำงานพิเศษต่างๆ /
 - หัวข้อการแปลงข้อมูล โดยแปลงเวอร์ชันจากเวอร์ชันเดิมขึ้นไป ได้แก่
 - กรณีเวอร์ชันเดิมเป็น 10.7.1 ให้เข้าทำงานข้อ (9) ถึง ข้อ (10)
 - กรณีเวอร์ชันเดิมเป็น 10.7 ให้เข้าทำงานข้อ (8) ถึง ข้อ (10)
 - กรณีเวอร์ชันเดิมเป็น 10.6.3 ให้เข้าทำงานข้อ (7) ถึง ข้อ (10)
 - กรณีเวอร์ชันเดิมเป็น 10.6.2 ให้เข้าทำงานข้อ (6) ถึง ข้อ (10)

- กรณีเวอร์ชันเดิมเป็น 10.6 ให้เข้าทำงานข้อ (5) ถึง ข้อ (10)
- กรณีเวอร์ชันเดิมเป็น 10.5.3 ให้เข้าทำงานข้อ (3) ถึง ข้อ (10)
- กรณีเวอร์ชันเดิมเป็น 10.5.2 ให้เข้าทำงานข้อ (2) ถึง ข้อ (10)
- กรณีเวอร์ชันเดิมเป็น 10.4 ถึง 10.5.1 ให้เข้าทำงานข้อ (1) ถึง ข้อ (10)

หมายเหตุ :

- (1) เข้าหัวข้อการจัดการเพิ่มข้อมูล GENiUS-PR Ver.10.4,10.5,10.5.1,10.5.2 โดยระบุชื่อฐานข้อมูล = รหัสบริษัท (ระบุที่ละรหัสบริษัท)
 - (2) เข้าหัวข้อการจัดการเพิ่มข้อมูล GENiUS-PR Ver.10.5.3 และระบุชื่อฐานข้อมูล = รหัสบริษัท (ระบุที่ละรหัสบริษัท)
 - (3) เข้าหัวข้อการจัดการเพิ่มข้อมูล GENiUS-PR Ver. 10.6 และระบุชื่อฐานข้อมูล = รหัสบริษัท (ระบุที่ละรหัสบริษัท)
 - (4) เข้าหัวข้อแปลงข้อมูล GENiUS-PR Ver. 10.6
 - (5) เข้าหัวข้อแปลงข้อมูล GENiUS-PR Ver.10.6.2 และระบุชื่อฐานข้อมูล = รหัสบริษัท (ระบุที่ละบริษัท)
 - (6) เข้าหัวข้อแปลงข้อมูล GENiUS-PR Ver.10.6.3 และระบุชื่อฐานข้อมูล = รหัสบริษัท (ระบุที่ละบริษัท)
 - (7) เข้าหัวข้อแปลงข้อมูล GENiUS-PR Ver.10.7
 - (8) เข้าหัวข้อแปลงข้อมูล GENiUS-PR Ver.10.7.1
 - (9) เข้าหัวข้อแปลงข้อมูล GENiUS-PR Ver. 10.8
 - (10) เข้าหัวข้อแปลงข้อมูล GENiUS-PR Ver.10.9 และระบุชื่อฐานข้อมูล = รหัสบริษัท (ระบุที่ละบริษัท)
6. เข้าโปรแกรม ThaiSoftware GENiUS PR ลงทะเบียนใหม่โดยบันทึกรหัส S1, S2, S3 ตามข้อ 2
 7. เฉพาะเวอร์ชัน 10.4 ถึง 10.5.3 เข้าโปรแกรม ThaiSoftware GENiUS PR ไปที่เมนู DFM / การทำงานพิเศษต่างๆ /
 - หัวข้อ แปลงข้อมูลเพิ่มรหัสประจำตัวพนักงาน (ถ้ามี)
 - หัวข้อแปลงข้อมูลเพิ่มลักษณะการจ้าง
 8. กรณีเป็นเครื่อง Client ต้องกำหนด “Connector magic” ใหม่ ที่เมนู Start\Programs\GENiUS for Windows\Connector magic\ โดยระบุดังนี้

Server	=	192.168.xxx.xxx (IP Address ของ Server ที่ลงฐานข้อมูล)
User	=	user1
Password	=	user1
 9. ทำงานต่อตามปกติ

หมายเหตุ : กรณีต้องการติดตั้งฐานข้อมูล MySQL ใหม่ด้วยทั้งหมด สามารถการ Remove MySQL ออกและลบ Folder MySQL ออกและทำขั้นตอนตามกรณีที่ 1 ขั้นตอนการติดตั้งโปรแกรมเวอร์ชัน 10.8 ครั้งแรก โดยไม่ต้องทำหัวข้อแปลงข้อมูลใด ๆ อีก

กรณีที่ 4. ขั้นตอนการแปลงข้อมูลจากเวอร์ชัน 10.3b เป็นเวอร์ชัน 10.11

1. เข้าโปรแกรม GENiUS PR 10.3b ไปที่เมนู DFM / การทำงานพิเศษต่างๆ / Export Data GENiUS-PR for Windows Ver.10.4 โดยระบุ Path ที่เก็บ Text file (โปรแกรมจะทำการส่งออกข้อมูล PR และ TA (ถ้ามี) ในรูปแบบ Text)
2. ใส่แผ่นโปรแกรม ThaiSoftware GENiUS PR

- ติดตั้งฐานข้อมูล MySQL Server5.2- MySQL Connector (ODBC 3.5)-MySQL Tools for 5.0
 - ติดตั้ง Payroll for Windows (ระบุ Serial = GENiUS-PR10)
หมายเหตุ : อย่าเพิ่งกด OK กรณีขึ้นข้อความ “ติดตั้งสำเร็จเรียบร้อยกด ตกลง” ให้สังเกต Tab Bar ด้านล่าง (สีดำ) ต้องให้เรียกคำสั่งที่ Call ที่ command dos หายไปก่อนกดตกลงได้
3. เข้า Connector ODBC – กำหนด filesc
Data Source Name = filesc, Server = localhost, User =root, Password = root , Database = filesc (Dropdown เลือกร)
 4. เข้าโปรแกรม ThaiSoftware GENiUS SC – สร้างรหัสบริษัท และกำหนดความสัมพันธ์
 5. เข้า Connector ODBC – กำหนดรหัสบริษัท
Data Source Name = รหัสบริษัท, Server = localhost, User =root, Password = root, Database = รหัสบริษัท (Dropdown เลือกร)
 6. เข้าโปรแกรม ThaiSoftware GENiUS PR ลงทะเบียนขอรหัส S1, S2, S3 ที่บริษัท ไทยซอฟต์แวร์แวร์ฯ กรณียังไม่ขอรหัสให้กดปุ่ม Not Register จะใช้งานได้ 30 วัน
 7. เข้าโปรแกรม ThaiSoftware GENiUS-PR
 - ไปกำหนดปีศักราชให้ตรงกับฐานข้อมูลที่บันทึกไว้ ไปที่เมนู เริ่มต้นระบบงานใหม่ / กำหนดค่าเริ่มต้นระบบ/บริษัท ระบุใช้ปีศักราชแบบ = T หรือ E
 - ไปเมนู DFM / การทำงานพิเศษต่างๆ / นำเข้าข้อมูลจาก GENiUS-PR for Windows Ver.10.3,10.3b
 - ไปที่เมนู DFM/การทำงานพิเศษต่างๆ/ เปลี่ยนรหัสข้อมูลค่านำหน้า เป็น 3 หลัก
 - ไปที่เมนู DFM / การทำงานพิเศษต่างๆ / แปลงข้อมูลเพิ่มรหัสกะประจำตัวพนักงาน (ถ้ามี)
 8. **** จำเป็นต้องทำ**** เข้าโปรแกรม ThaiSoftware GENiUS SC – DFM – ทำงานพิเศษต่าง ๆ – แปลงข้อมูลเข้าหัวข้อแปลงข้อมูล GENiUS-PR Ver.10.9 และระบุชื่อฐานข้อมูล = รหัสบริษัท (ระบุที่ละบริษัท) หากไม่ทำรายงาน ภ.ง.ด. 1, ภ.ง.ด. 1ก จะไม่แสดงภาษี และไม่แสดงเลขประจำตัวผู้เสียภาษีของพนักงานแต่ละคน
 9. ตรวจสอบรายงานกับเวอร์ชันเดิมว่าข้อมูลตรงกันถูกต้อง ได้แก่
 - รายงานประจำปี คือรายงานภ.ง.ด. 1 ก. และรายงานสรุปการเสียภาษีประจำปี
 - รายงานรายได้-ค่าใช้จ่าย-ภาษีประจำงวด และภ.ง.ด. 1 (เฉพาะกรณีไม่ได้ประมวลผลสิ้นงวด)
 - เมนูเริ่มต้นระบบงานใหม่ / กำหนดข้อมูลทั่วไป
 - กำหนดตารางค่าลดหย่อน และ กำหนดตารางอัตราภาษี ปรับแก้ไขให้ตรงกับกฎหมายปัจจุบัน โดยเฉพาะช่องค่าลดหย่อนเงินประกันสังคมสูงสุดต่อปี
 10. สำรองข้อมูลใหม่
 11. ทำงานต่อตามปกติ

กรณีที่ 5. ขั้นตอนการแปลงข้อมูลจากเวอร์ชัน DOS 5.4 -5.7 เป็นเวอร์ชัน 10.11

1. ประมวลผลสิ้นงวดข้อมูลเวอร์ชัน DOS ให้เรียบร้อย ลงวันที่ประจำวันเป็นเดือนปัจจุบันที่จะทำงานต่อ จากนั้นสำรองข้อมูลขึ้นแผ่น
2. ใส่แผ่นโปรแกรม ThaiSoftware GENiUS PR
 - ติดตั้งฐานข้อมูล MySQL Server5.2- MySQL Connector (ODBC 3.5)-MySQL Tools for 5.0

- ติดตั้ง Payroll for Windows (ระบุ Serial = GENiUS-PR10)
หมายเหตุ : อย่าเพิ่งกด OK กรณีขึ้นข้อความ “ติดตั้งสำเร็จเรียบร้อยกด ตกลง” ให้สังเกต Tabbar ด้านล่าง (สีดำ) ต้องให้เรียกคำสั่งที่ Call ที่ command dos หายไปก่อนกดตกลงได้
3. เข้า Connector ODBC – กำหนด filesc
Data Source Name = filesc, Server = localhost, User =root, Password = root , Database = filesc (Dropdown เลือกร)
 4. เข้าโปรแกรม ThaiSoftware GENiUS SC – สร้างรหัสบริษัท และกำหนดความสัมพันธ์
 5. เข้า Connector ODBC – กำหนดรหัสบริษัท
Data Source Name = รหัสบริษัท, Server = localhost, User =root, Password = root, Database = รหัสบริษัท (Dropdown เลือกร)
 6. เข้าโปรแกรม ThaiSoftware GENiUS PR ลงทะเบียนขอรหัส S1, S2, S3 ที่บริษัท ไทยซอฟต์แวร์ฯ กรณียังไม่ขอรหัสให้กดปุ่ม Not Register จะใช้งานได้ 30 วัน
 7. ไปกำหนดปีศักราชให้ตรงกับฐานข้อมูลที่บ้านทักไว้ ไปที่เมนู เริ่มต้นระบบงานใหม่ / กำหนดค่าเริ่มต้นระบบ/บริษัท ระบุใช้ปีศักราชแบบ = T หรือ E
 8. ลงวันที่ประจำวันเป็นเดือนปัจจุบันที่จะทำงาน
 9. แปลงข้อมูลจาก GENEUS for DOS ที่เมนู DFM / การทำงานพิเศษต่างๆ
 10. ทำงานหัวข้อ แก้ไขเพิ่มเติมข้อมูลยอดสะสมสูญหาย ที่เมนู DFM
 11. **** จำเป็นต้องทำ**** เข้าโปรแกรม ThaiSoftware GENiUS SC – DFM – ทำงานพิเศษต่าง ๆ – แปลงข้อมูลเข้าหัวข้อ แปลงข้อมูล GENiUS-PR Ver.10.9 และระบุชื่อฐานข้อมูล = รหัสบริษัท (ระบุที่ละบริษัท) หากไม่ทำรายงาน ภ.ง.ด. 1ก จะไม่แสดงภาษี และไม่แสดงเลขประจำตัวผู้เสียภาษีของพนักงานแต่ละคน
 12. เข้าโปรแกรม ThaiSoftware GENiUS PR ปรับปรุงข้อมูล ดังนี้
 - กำหนดประเภทอัตราภาษี และ กำหนดประเภทอัตราค่าลดหย่อน ที่เมนู เริ่มต้นระบบงานใหม่ / กำหนดข้อมูลทั่วไป
 - เพิ่มข้อมูลพนักงาน บันทึกข้อมูลเพิ่มให้กับพนักงานแต่ละคน ดังนี้
 - คำนำน้าชื่อ
 - สัญชาติ
 - รหัสสาขาประกันสังคม
 - เลขที่บัญชีและวันที่เริ่มทำเงินสะสม ที่ Tab เงินสะสม (กรณีมีหักกองทุนสำรองเลี้ยงชีพกับพนักงาน)
 13. ตรวจสอบรายงานประจำปีกับเวอร์ชันเดิมว่าข้อมูลตรงกันถูกต้อง คือรายงานภ.ง.ด. 1 ก. และรายงานสรุปการเสียภาษีประจำปี
 14. ทำงานต่อตามปกติ
- *** กรณีติดตั้งแบบ Server และ Client อ่านรายละเอียดจากคู่มือระบบบัญชีเงินเดือนเงินยศไทยซอฟต์แวร์ ฉบับเร่งรัด *****

ลงชื่อผู้อนุมัติ :

S. Anun

สมศักดิ์ อมรสิทธิวงศ์

ตำแหน่ง :

ผู้จัดการ

วันที่ :

17/12/12